

# Historie ucha dla dzieci

Zachęta Narodowa Galeria Sztuki

19 marca — 15 maja 2011

[www.zacheta.art.pl](http://www.zacheta.art.pl)

Pewnie zastanawiacie się, dlaczego w galerii sztuki pokazywane są *Historie ucha*. Dlaczego nie oka? Przecież w galerii OGLĄDA się różne rzeczy, a nie słuha.

Ta wystawa jest zatem wyjątkowa. Usłyszycie i zobaczycie na niej dziwne rzeczy. Obrazy, które mają w sobie rozmaite dźwięki, rysunki fal dźwiękowych, które nie przypominają fal morskich, drżące kartki i świetne znaki niczym z *Gwiezdnych wojen*, będące śladem ręki, która „mówi”. Dziwne, prawda? Żeby połączyć się w tym galimatiasie, zaczniemy od początku — czyli w naszym przypadku od UCHA.

Ucho. Trudno je narysować. Małe dzieci przeważnie w ogóle nie rysują uszu, skupiają się na innych szczegółach: dużych oczach, włosach, strojach...



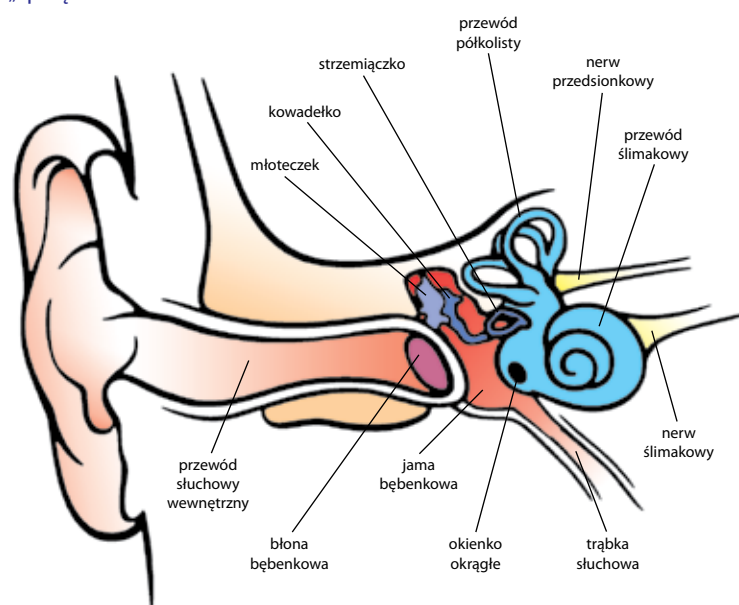
A jeśli rysują uszy, to w bardzo uproszczony sposób.

**A jak ty rysujesz uszy?**



rys. Teoś Grynberg

Tymczasem ucho, a właściwie cały narząd słuchu jest niezwykle skomplikowaną częścią ciała. To, co widzimy, to tylko zewnętrzna część — małżowina uszna. Czy wiecie, że każdy z was w środku głowy ma ucho środkowe i wewnętrzne? (Wszyscy, którzy chorowali na zapalenie ucha, na pewno mają tego świadomość, bo ból sięga bardzo głęboko.) A czy wiecie, że w tym uchu mamy **ślimaka**, **bębenek**, **trąbkę**, **strzemiączko**, **kowadełko** i całą masę innych „sprzętów”?



na podstawie: <http://pl.wikipedia.org/wiki/Ucho>

Gdy wszystkie elementy sprawnie działają, możemy słyszeć nawet najdrobniejszy szelest. Jeśli któraś z części szwankuje, wówczas słyszymy gorzej. Niektórzy ludzie na skutek różnych chorób tracą słuch całkowicie. Jeszcze inni rodzą się z zupełną niezdolnością do odbierania bodźców akustycznych, czyli z głuchotą. Gdy tracimy jeden zmysł, wyostrajają się inne, na przykład wzrok, węch albo dotyk. Niesłyszący mogą też odbierać dźwięki w inny sposób: „Mam na imię Łukasz. Skończyłem 18 lat. Chodzę do Liceum Ogólnokształcącego o profilu plastycznym. Nie słyszę od szóstego miesiąca życia. Bez aparatów słuchowych słyszę tylko bardzo głośne dźwięki, np. głos wielkiego dzwonu, bębna, klakson samochodu, szczekanie psa i bardzo głośny krzyk. Pewnego razu w nocy obudziłem się. Przestraszyłem się. Była straszna burza. Słyszałem grzmoty, ale ulewy nie słyszałem. **Słyszę, a raczej chyba czuję infradźwięki i wibracje. Kiedy głośno gra orkiestra, to czuję uderzenia w klatkę piersiową i drżenie wszystkiego, czego dotykam**”.

Łukasz Krakowiak, [http://www.glusi.pl/fonogesty/opinie\\_u.html](http://www.glusi.pl/fonogesty/opinie_u.html)

**Czy wiecie że wielki kompozytor Ludwig van Beethoven (1770–1827), nawet gdy zaczął mieć poważne problemy ze słuchem, nadal koncertował i komponował swoje wspaniałe symfonie, koncerty, sonaty i uwertury?**

Na wystawie zobaczycie fragmenty filmu Mauricio Kagla *Ludwig van*, w którym wyłączenia dźwięku mają nawiązywać do głuchoty Beethovena. Czym jest dla was ten brak dźwięku?

**Zachęta dla dzieci** nie tylko w galerii! Zajrzyjcie na stronę [www.zacheta.art.pl](http://www.zacheta.art.pl) i przetestujcie nowe gry internetowe!



Na wystawie znajdziecie prace artystów współczesnych: Anny Molskiej, Marcina Maciejowskiego, Bartka Materki i grupy Twożywo. Prace stworzone są w różnych technikach, charakterystycznych dla sztuki współczesnej. Nie brak tu instalacji, wideo, fotografii i malarstwa. Niektóre z prac na pozór są ciche. Spróbujcie się w nie wsluchać i wyłowić wszystkie możliwe dźwięki.

### Obrazy pełne dźwięków. Marcin Maciejowski



Marcin Maciejowski, *At the Cafe*, 2009, wł., prywatna fot. dzięki uprzejmości artysty



Marcin Maciejowski *Bez tytułu (Lidka górą)*, 2006, dzięki uprzejmości Galerie Meyer Kainer Wien



#### Podejdźcie do obrazu *At the Cafe*.

Ile widzicie na nim postaci? .....  
 Jaką scenę przedstawia?.....  
 Jakie dźwięki można usłyszeć w kawiarni?.....

Czy ten obraz jest głośny, czy cichy?.....

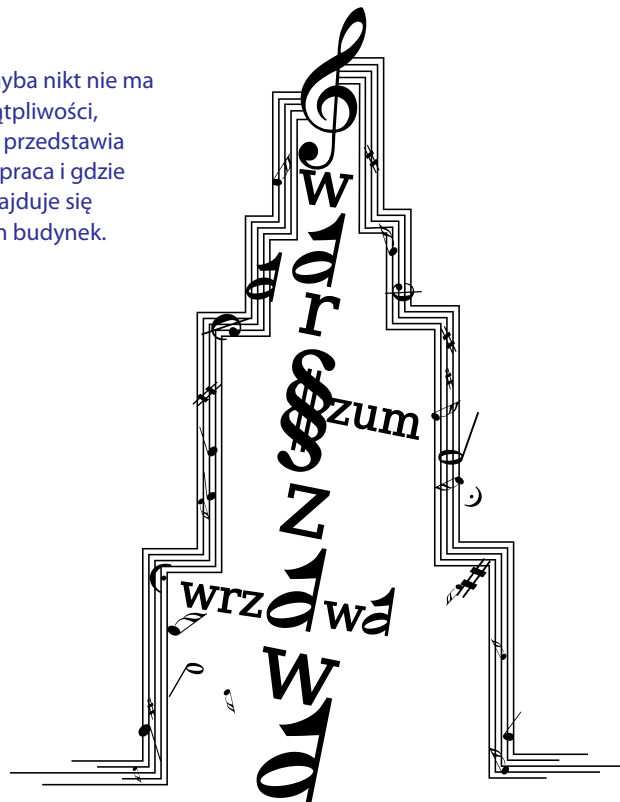
#### A teraz przyjrzyjcie się drugiej pracy Marcina Maciejowskiego.

Gdzie rozgrywa się ta scena?.....  
 Corobi kobieta?.....  
 Czy obraz jest głośny, czy cichy?.....  
 Praca składa się z dwóch części. Na żadnej z nich nie widać całej postaci. Czy wiecie, dlaczego?  
 Marcin Maciejowski namalował obraz na podstawie fragmentów filmu wideo pokazującego jego żonę Lidkę. Oba płótna przedstawiają kadry/klatki z filmu.

### Miejskie dźwięki. Murale Twożywa

Na początku uspokajam językowych purystów: błąd w Twożywie jest celowy. Artyści (Mariusz Libel i Krzysztof Sidorek) bawią się słowami i jako żywo czują się bardziej „two żywem” niż tworzywem, z którego coś jest zrobione. Czyż TWOŻYWO nie może oznaczać dwóch artystów („two” to „dwa” po angielsku)? A może macie jeszcze inne pomysły? Prace w Zachęcie to już ostatnie prace tych artystów. Panowie ogłosili, że rozwiązują grupę...

Chyba nikt nie ma wątpliwości, co przedstawia ta praca i gdzie znajduje się ten budynek.



Grupa Twożywo, projekt muralu, 2011 (zrealizowany na budynku przy ul. Nutki w Warszawie)

Jakie słowa możecie odczytać?.....

Czym są niektóre litery?.....

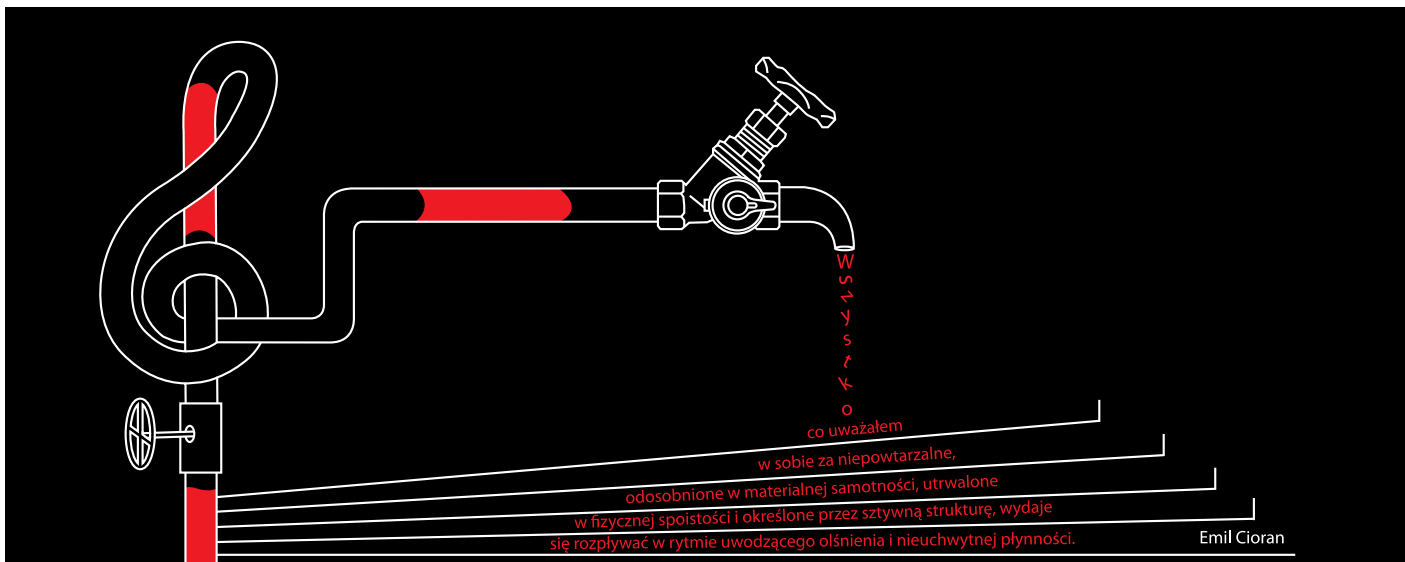
Z czego zbudowany jest obrys budynku?.....

Czy staliście kiedyś na skrzyżowaniu w centrum miasta z zamkniętymi oczami? (Na chodniku, rzecz jasna!). Jeśli nie, zróbcie to koniecznie i spróbujcie wyłapać dźwięki, które do was docierają. Czy jest to szum, czy raczej wrzawa? Postarajcie się wymienić i policzyć źródła dźwięków.

#### Przyjrzyjcie się dużej pracy Twożywa.

Jakie muzyczne znaki widzicie w tej pracy?.....

#### Znajdźcie dwa słowa, które nawiązują do wody leżącej z kranu.



Grupa Twożywo, projekt muralu (Emil Cioran), 2011

Emil Cioran



### Czy istnieje cisza? Anna Molska

Praca Anny Molskiej kryje w sobie historię rodzinną. Dziadek artystki Janusz Molski był naukowcem, który badał fale dźwiękowe, między innymi na Antarktydzie w 1966 roku. Przy pomocy różnych urządzeń udało mu się uzyskać łączność krótkofalową między Antarktydą a Warszawą. Rysunki przedstawiające rodzaj choinek bez gałęzi to oscylogramy — rysunkowy zapis fal dźwiękowych.

### Na podstawie zdjęć opiszcie krajobraz Antarktydy.

Jakie kolory dominują? Jakie dźwięki możecie sobie wyobrazić?.....  
.....  
.....  
.....

### Ułóżcie nazwy zwierząt żyjących na tym mroźnym kontynencie:

GWINNIP

AKOF

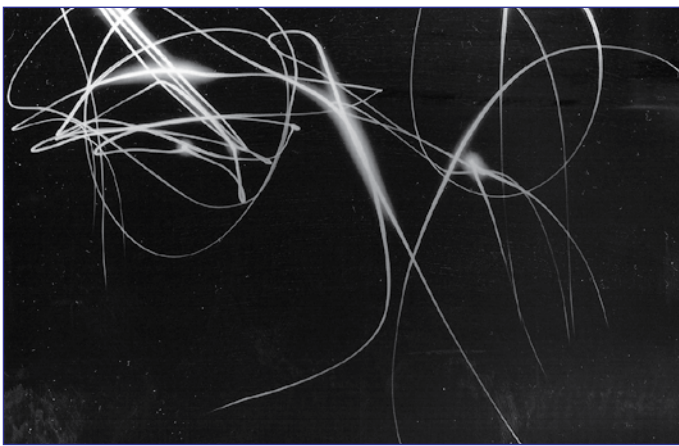
LOEIWBYR

### Narysujcie trasę podróży z Polski na Antarktydę.

Jakim środkiem transportu podróżował Janusz Molski?.....  
.....



## Czy ruch ma kształt? Bartek Materka



Bartek Materka, *Bez tytułu (To słowa)*, 2011, wł. prywatna, fot. dzięki uprzejmości artysty

Mówiliśmy już wcześniej o głuchocie. Osoby, które nie słyszą od urodzenia, mają też problemy z mową. Trudno im zrozumieć, co ktoś do nich mówi i trudno im przekazać słowami, co myślą. Na szczęście jest język migowy — system znaków, gestów i mimiki (ruchów twarzy), dzięki którym można się porozumieć.

„Duża część znaków języka migowego naśladuje w sposób obrazowy kształty rzeczy, które określa (np. krzyż) lub nadaje kształt pojęciom, które same w sobie go nie mają (np. kochać). Język migowy obejmuje wiele systemów zróżnicowanych regionalnie i kulturowo. Charakteryzuje się brakiem odmian wyrazów przez przypadki, osoby i liczby — o sensie wypowiedzi decyduje szyk znaków”.

na podstawie: <http://www.slovníkmigowy.pl/index.php?p=1&sp=2>

Bartek Materka zapisał ruch ręki osoby, która posługuje się językiem migowym. Świetlny ślad wyglądający jak rysunek abstrakcyjny kryje w sobie konkretne słowo.

Obok języka migowego istnieje również **makaton** — metoda komunikacji dla osób niepełnosprawnych. Przy pomocy gestów i rysunków można łatwo się porozumieć. Makaton powstał w latach siedemdziesiątych w Wielkiej Brytanii. Autorką metody jest Margaret Walker. Nazwa metody pochodzi od pierwszych liter imion **Margaret Walker, Kathy Johnston i Tony Cornforth** — osób, które współpracowały z autorką przy tworzeniu metody.

na podstawie: Kamila Kowalewska-Kasperek, Kamilla Pomorska, <http://www.zss103.poznan.pl/index.php?Strona=Publikacje&karta=32>

Zdarzają się sytuacje, gdy nawet osoby pełnosprawne mają problemy z przekazywaniem informacji i z komunikacją — na przykład gdy jesteście zbyt daleko od osoby, z którą chcemy się porozumieć, albo gdy wokół nas jest za głośno. Co możemy wtedy zrobić?

Z pomocą może nam przyjść Międzynarodowy Kod Sygnałowy tzw. **kod Morse’a**. Kod ten został stworzony w 1840 przez Samuela Morse’a i Alfreda Vaila. Przy pomocy dźwięków, błysków światła, impulsów elektrycznych lub znaków potocznie nazywanych kreską i kropką można przeliterować i przekazać ważną wiadomość.

A kiedy jest się na morzu i walczy się z piratami, koniecznie trzeba znać **kod flagowy**. Każda flaga ma osobne znaczenie. Na przykład:



Mam nurka pod wodą; trzymajcie się z dala i idźcie powoli



Trzymajcie się z daleka ode mnie, manewruję z trudnością



Mam pożar i niebezpieczny ładunek na statku, trzymajcie się z dala



Człowiek za burtą



Potrzebuję pomocy

**A może sami wymyślicie własny kod?**



### Historie ucha

19 marca – 15 maja 2011  
Zachęta Narodowa Galeria Sztuki  
pl. Małachowskiego 3, 00-916 Warszawa  
tel. 22 556 96 00, fax 22 827 78 86  
[www.zacheta.art.pl](http://www.zacheta.art.pl)  
dyrektor: Hanna Wróblewska

### kuratorzy projektu:

**Joanna Kordjak-Piotrowska** (wystawa)  
**Michał Libera** (program muzyczny)  
**Zofia Dubowska-Grynberg** (program edukacyjny)  
współpraca: Magdalena Komornicka, Stanisław Welbel  
projekt ekspozycji: Paulina Tyro-Niezgoda  
realizacja: Marek Janczewski


Folder  
konsepca i tekst: Zofia Dubowska-Grynberg  
projekt graficzny: Maciej Sikorzak  
redakcja: Małgorzata Jurkiewicz  
druk: ARW A. Grzegorzcyk, Stare Babice

© Zachęta Narodowa Galeria Sztuki, Warszawa 2011

Projekt dofinansowany ze środków Ministerstwa Kultury i Dziedzictwa Narodowego.

Ministerstwo  
**Kultury**  
i Dziedzictwa  
Narodowego

Dziękujemy:

Stowarzyszenie  im. Ludwiga van Beethovena

sponsorzy galerii:

**LIDEX** Centrum Burszosa i Ciekawych Konferencji

**netia**

partner technologiczny:

**POL AUDIO**

sponsorzy wernisażu:

**DeLonghi**

**KENWOOD**

**A.Blikle**



patroni medialni:

**gazeta**

**POLITYKA**

**TOK** Poradca i Informacje

**THE WARSZAW VOICE**

**STOLICA**

**Art&Business**

**artinfo.pl**



## Zrób to sam przewodnik po każdej wystawie

zawiera pytania pomocne przy samodzielnej interpretacji prac prezentowanych na wystawie.

- weź folder
- znajdź na wystawie oznaczoną na kolorowo pracę (na podpisach szukaj kolorowych naklejek)
- zadaj sobie pytanie odpowiadające kolorowi naklejki